



PATRICIJA GILYTE MÜNCHEN
CORVIDAE, 2006
www.patricija-gilyte.net



ISABEL HAASE MÜNCHEN
CIAO, IHR WISST WO IHR MICH FINDET
www.isabelhaase.com



CLAUDIA DJABBARI MÜNCHEN
SITZSTOCK
www.stareffekt.com



ANNE WODTKE MÜNCHEN
SKULPTUR.sein
www.annewodtke.de



NEZAKET EKICI BERLIN
NAZAR
www.ekici-art.de

/THE CONCEPT OF SKULPTURALE HANDLUNGEN / ('sculptural narration') focuses on a specific aspect of performative sculpture. The common factor shared by the different presentations is that the artist's body is integrated in the sculpture, video or photographic work. The exhibition covers a variety of approaches ranging from sculptural performance to interactive sculpture.

From the works of various artists in the 1960s and 70s (Bruce Nauman, Franz West, Helena Almeida, Valie Export), we are familiar with videos and photo series in which the artists themselves are visible, and where the artwork resembles more of a sculpture than a self-portrait. The artist enacts a sculpture, merging with the medium or appearing as a phenomenon exploring the dimension of space, producing or destroying his or her sculptures in front of a video (or still) camera.

The exhibition „Skulpturale Handlungen“ aims to investigate the latest developments in the evolution of this concept. The wealth of new examples, produced mainly by young artists, is evidence that this type of analytical questioning with respect to a sculptural presence and the creative sculptural process itself has lost none of its contemporary relevance. As in the work of their predecessors, the features that characterize this type of work are their experimental nature and a multifaceted exploration of the farthest limits of the interfaces between action, performance and sculpture. But there is also a striking new feature in that, instead of being a formal exercise devoted mainly to the search for new forms of expression, the art form now reveals a particular interest in the actual content, the sensory perception of the creative process of sculpture. By incorporating the media of photography and video, it becomes possible to develop new forms of visual language that allow memory and metaphor to flow into the images, generating a sense of mystery or crudely distorting the art of sculpture and not least the role of the artist.

In experimental set-ups, **ANNE WODTKE** MÜNCHEN explores the sculptural potential of simple, reduced movements of the body in connection with objects. The 6-part photo series **“shift”/2004** (dimensions: each 50 x 75 cm) documents a process in a series of consecutive snapshots. In addition to this photo series and a multimedia installation consisting of bag-shaped paper objects, Anne Wodtke will also be working live in situ on the opening day. Using her body, moving inside paper objects resembling outside grocery bags, she will explore the space around her, now and again seeking confrontation and asserting a provocative position. The time scale over which the action is played out depends on her endurance and on the strength of the material employed. The outcome of the experiment is always open. The insights obtained this way serve as a new point of departure, providing the momentum for further experiments. www.annewodtke.de

What often strikes the observer initially about the works of **CHRISTIAN ENGELMANN** MÜNCHEN is their technical functionalism. But when you take a closer look, you realise that the objects themselves are often stretched to the absurd. Chairs that move, on which it is impossible to remain seated; park benches that indiscriminately eject their occupants; spaces in which you have to keep running in order not to fall over. The artist is frequently the victim of his own creations, always the first to try them out for effect before ‘letting them loose’ in public. And it is in the public space that the desired confrontation with social and contemporary issues takes place. The work **“max. 1 Minute”** is an interactive park bench that gently but firmly throws off everyone who sits down to take a rest on it, after precisely one minute. The **“Leierkasten”** (hurdy-gurdy), an over-dimensional wooden crate driven by an electric motor, continually turns around its axis at a constant speed. Anyone who steps into it is forced to adapt to this rhythm. The video **“J. Stock”** (7th floor) shows a patternmaster in which a person takes off one item of clothing each time the lift ascends or descends. Ultimately, the person stands there naked, exposed in the name of art; the ironic touch is that this final frame coincides with the lift going down.

Proposal for Galerie der Künstler: **Centrifuge** A person sits down on a seat, attached to which is an approximately 3-metre-long beam. The person starts to operate the pedals mounted in front of the seat. The energy produced by pedalling is converted into a rotational movement of the beam. The person begins to rotate around the centre of the centrifugal momentum. A centrifugal force of over 2G can be reached, depending on the strength with which the pedals are turned. Anybody is capable of doubling his or her perceived body weight. Movement becomes more difficult, percepti-

SKULPTURALE HANDLUNGEN

Die Moderne wird als Befreiung des Menschen von den gesellschaftlichen Konventionen gefeiert. Doch ein radikaler Schnitt ergab sich erst in den 60er Jahren. Eine differenzierte Betrachtung des Verhältnis der Geschlechter, die Emanzipation der Frau, die Hinterfragung von gesellschaftlichen Machtverhältnissen und die Auflösung moralischer Grenzen ermöglichten ein neues Körperbild, das in Performance und Body Art zum Ausdruck kam. Der Körper in der Kunst war nicht länger ein Abbild des Menschen, sondern wurde als Material aktiv eingesetzt. Dabei wurden Grenzen ausgelotet, Tabus gebrochen, um in neue Erfahrungsbereiche vorzustoßen.

Für die Körperbilder der Gegenwartskunst bilden die Performances der 60er und 70er Jahre die Grundlage. Während es in den 60er Jahren um die Vergewisserung des eigenen Körpers und seiner Stellung in der Gesellschaft geht, haben die Theorien der Postmoderne aber einen weiteren entscheidenden Schritt vollzogen. So lautet die Frage heute nicht mehr „Was ist mein Körper?“, sondern „Wie soll mein Körper aussehen?“ und „In welchem Verhältnis steht er zu seiner Umwelt?“. In diesem Feld bewegen sich die KünstlerInnen in der Ausstellung „Skulpturale Handlungen“. Mit Skulpturen, Fotografien, Videos und Performances untersuchen sie den menschlichen Körper in seiner Bedingtheit und Zurichtung durch äußere Einflüsse.

Windgepeitscht steht / **PATRICIJA GILYTE** MÜNCHEN / in ihrem Video „Rücksicht/heed 360°“ in eine überdimensionale Schaumstoffmatte gehüllt an einem menschenleeren Strand. Unter dem eigenwilligen Material ist die Silhouette ihres Körpers kaum noch zu erkennen. Hauptakteur dieses von den Kräften der Natur inszenierten Schauspiels ist der Wind, der den Schaumstoff behutsam in immer neue Wellen legt. Fasziniert von der Flexibilität hat Gilyte eine ganze Reihe Performances mit der Schaumstoffmatte durchgeführt und sie auf Video dokumentiert. Im Mittelpunkt ihrer Arbeit steht der menschliche Körper in seinem Verhältnis zur Natur. So auch bei ihrer Arbeit **„Corvidae“**, bei der geheimnisvolle, dunkel gekleidete Menschen eine Eiche bevölkern. Wie Krähen hocken sie in den Ästen und scheinen eins zu werden mit dem Baum. Beim näheren Hinsehen zeigt sich, dass es sich dabei um geklonte Abbilder der Künstlerin handelt.

Was mochte dagegen in der Künstlerin / **ISABEL HAASE** MÜNCHEN / vorgegangen sein, als sie sich mit einem Buch auf den Grund des Meeres zurückgezogen hat? Für ihre Videoarbeit **„Ciao, ihr wisst wo ihr mich findet“** ist sie vor der Küste Kretas

auf Tauchstation gegangen. Sanft schaukelnd in der Strömung hat sie ihre Ruhe zwischen bunten Fischen, Muscheln und Korallen gefunden. Doch das Bild poetischer Stille ist nur durch große körperliche Anstrengung entstanden, auch wenn es in der Videoarbeit so selbstverständlich aussieht. Isabel Haase verzichtet auf die Möglichkeiten der digitalen Bildbearbeitung. Ihre Arbeit ist das Ergebnis einer körperlichen Aktion, die sie ohne fremde Hilfe durchgeführt hat. Die mühevoll Entstehungsgeschichte bleibt dabei dem Betrachter verborgen.

Für Irritationen sorgte auch / **CLAUDIA DJABBARI** MÜNCHEN /, als sie zusammen mit einem Tanzpartner eine Ballettperformance im U-Bahnhof Goetheplatz zu den Klängen klassischer Musik aufführte, mit denen wartende Fahrgäste seit einiger Zeit auf dem Bahnsteigen unterhalten werden. Ihre Aktion **„Kultur am Goetheplatz/ ein Bauern-Pas de Deux“** hat etwas von einem wunderschönen Traum in einer banalen Alltagswelt. Wesentlich pragmatischer erscheint dagegen ihr Objekt aus der Arbeit **„Sitzende Tätigkeit“**, ein merkwürdiges Instrument zwischen Sitzstock und Korsett, mit dem man auch in stehenden Berufen die Haltung bewahren kann. So thematisiert sie die Zurichtung des menschlichen Körper durch äußere Einflüsse in einer durch kulturelle Prozesse geformten Lebenswelt.

so bleibt auch der intelligente Tisch im Inneren der Blackbox nur ein Fragment – zwei Tischböcke mit einer Diaprojektion aber ohne Platte.

In der Tradition der Körper bezogenen Performances der 60er und 70er Jahre stehen die Arbeiten von / **NEZAKET EKICI** BERLIN / Für zusätzliche Aufregung sorgt, dass Ekici nicht nur eine Frau, sondern auch eine Muslimin ist. So inszeniert sie in ihrer Fotoedition **„My Pig“** den Tabubruch, indem sie eine verhüllte Frau mit einem Schwein zusammenbringt, das in der islamischen Kultur als unrein gilt. Die Arbeit entstand in Zusammenhang mit ihrer Performance **„No Pork But Pig“**, in der sie über mehrere Stunden eine Beziehung zu dem Tier aufgebaut hat. Um den Umgang mit Tieren in unserer Gesellschaft geht es auch in ihrer Performance **„Screaming Feathers“**, in der sie das Thema der Vogelgrippe aufgreift. Eingehüllt in Schutzkleidung zerschlitst sie zwischen gackernden Hühnern Federkissen, sodass die Federn nur so fliegen. Auf diese Weise kreiert sie ein furioses Szenario, das auf unsere unbewussten Ängste zielt. In der Ausstellung zeigt sie die drei Arbeiten unter dem gemeinsamen Titel **Cages**, weil sie auf unterschiedliche Weise das Gefühl von Ausgrenzung und Begrenzung spiegeln.

An eine Versuchsanordnung erinnert die Arbeit **„escape“** von / **ANNE WODTKE** MÜNCHEN /, bei der sie ihren Körper in zwei riesige Papiertüten steckt. Wodtke, deren künstlerische Entwicklung durch das einfache Leben in einer Lehmhütte in Westafrika geprägt wurde, fasziniert daran, dass die Tüten mit einfachen Mitteln einen Raum definieren, der von dem Betrachter verborgen bleibt. Selbstgebaute Papiertüten sind auch die Hauptakteure in ihrer 6-teiligen Fotoserie **„shift“**, in der sie auf unterschiedliche Weise Körper und Raum in Beziehung zueinander setzt. Um die Definition eines verborgenen Raumes, einer Intimität im öffentlichen Raum, geht es in ihrem Projekt **„mental sculpture“**, das sie eigens für die Ausstellung konzipiert hat. Dafür wird sie 50 kleine Tüten in der Stadt montieren und sich selbst überlassen, in deren Inneren sich kurze Textzeilen verbergen. Ähnlich wie bei Wodtkes monumentalen Papierobjekten der Installation **„lift off“** ist der Betrachter dazu aufgefordert zumindest seine Nase hinein zu stecken.

Um die Beziehung zwischen aktiv handelndem Subjekt und passivem Objekt geht es auch in der Installation **„Der intelligente Tisch“** von / **VASSILIEA STYLIANIDOU** BERLIN / Als Ort für ihre Untersuchungen hat sie eine Blackbox von 3 x 3 Metern gewählt. Ausgangspunkt sind ein Tisch, ein Alltagsgegenstand, der aus dem Leben kaum mehr wegzudenken ist, und die Künstlerin selbst. Auf einer großformatigen Videoprojektion an der Außenwand des Raumes tritt sie bewusst in Beziehung zu dem Gegenstand, beugt sich herab, stützt sich auf der Platte ab oder lässt sich mit einem Stuhl daran nieder. Was aber wäre, wenn der Tisch auch auf die Künstlerin reagieren würde? Wenn das Objekt nicht mehr passiv wäre, sondern ähnlich wie bei dem intelligenten Haus aktiv agieren könnte? Dieser Hypothese geht Stylianidou dann im Inneren nach. Mit den Händen streicht sie über die Tischplatte, die in Bewegung gerät wie ein weicher Teig. Noch sind Vassilea Stylianidou Visionen Computer animierte Träume und

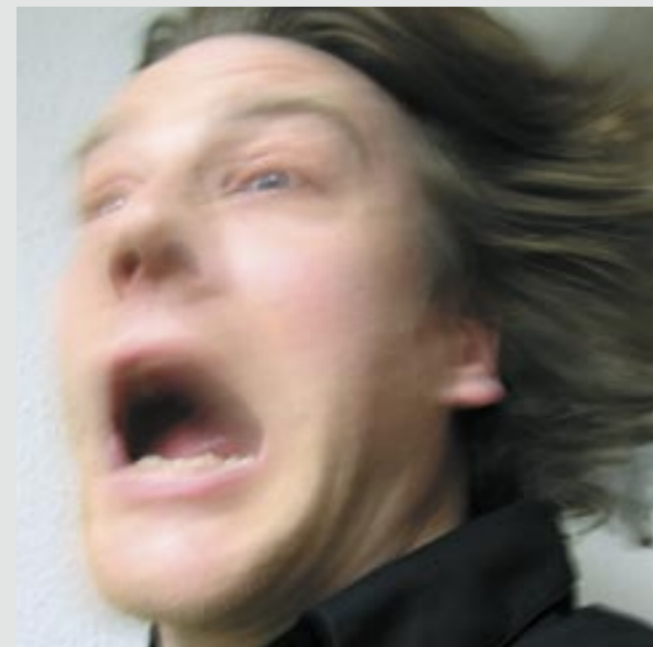
Was kann ein Mensch eigentlich aushalten? Und was nimmt er der Wissenschaft und dem vermeintlichen Fortschritt zur Liebe eigentlich alles auf sich? Dieser Frage geht / **CHRISTIAN ENGELMANN** MÜNCHEN / mit seiner **„Zentrifuge“** nach, einem Gerät, wie man es auch in der Raumfahrt benutzt, um die Tauglichkeit angehender Astronauten zu testen. Engelmanns Installation bewegt sich zwischen Kinderspiel und Folterinstrument. Mutige Besucher sind aufgefordert, selbst einmal die eigenen Grenzen auszuloten. Mit einer Reise ins Weltall wird man für die Tortur aber nicht belohnt.

so bleibt auch der intelligente Tisch im Inneren der Blackbox nur ein Fragment – zwei Tischböcke mit einer Diaprojektion aber ohne Platte.

CORNELIA GOCKEL



VASSILIEA STYLIANIDOU BERLIN
THE INTELLIGENT TABLE
www.stylianidou.com



CHRISTIAN ENGELMANN MÜNCHEN
ZENTRIFUGE
www.wandergalerie.de

ons change. At the same time, you are the researcher and the object of research, because you alone control the intensity of the experience. www.wandergalerie.de

The performances of / **NEZAKET EKICI** BERLIN / remain imprinted on your memory as sculptures. They are often related to well-known sculptures, such as **Manneken Pis**, the famous statue of a little boy standing in a square in Brussels. During her performance entitled **“Fountain”** (2004), Ekici stands on a white pedestal like a statue in a fountain, with over 50 urine bags filled with water attached to her body, and slowly empties them one by one into a bucket. The artist incorporates elements of other art forms into her performances, with a predilection for sculpture. She often builds installations as a setting for her performances. Or else the room takes on the appearance of an installation after one of her performances. Cultural stereotypes, cultural origins and gender play a major role in her work. For this exhibition Nezaket Ekici will show a new performance **“Screaming Feathers”** incl. video and photographic documentation. www.ekici-art.de

The video works by / **PATRICIJA GILYTE** MÜNCHEN / are created as performances for camera, mostly out of doors without an audience. Nature serves as an extension of her studio, with endless space. The features of the landscape and above all the seasons influence the resulting forms. The works are highly metaphorical. Even her use of a blue screen should be considered more as a metaphor than as a film technique. The materials used are soft, protective, insulating (plastic foam, blankets, rucksacks). There is often a crossover between sculpture and video projection, with selected formal elements of the videos being displayed as sculptures in the exhibition room. For **“Skulpturale Handlungen”**, Patricija Gilyte will show the video **„Rücksicht/heed 360°“**. Additional proposal for Galerie der Künstler: A full-wall video projection shows a tree (outumn/spring, without leaves), in which dozens of people can be seen climbing about in the silhouette of its branches. When you take a closer look you realise that in fact they are all the same person and that the number of people in the tree keeps changing. Just as the individual birds in a flock of crows take off from a branch to fly around, the people in the tree fall to the ground like ripe apples. The camera angle is fixed and there is little evolution in the story line: the tree gives the impression of being a still image. The result is a video sculpture that essentially depicts a single person (the artist herself!). www.patricija-gilyte.net

/ **ISABEL HAASE** MÜNCHEN / poses questions that challenge what we take to be obvious, creating scenarios that allow us to take a fresh look at objects and situations. She often pushes her own

body to the limits of its capacity, but does so in an imperceptible way that transmits a sensation of lightness accompanied by a feeling of unease. In the video **“Ciao, you know where to find me”**, which she intends to present as part of the exhibition, she is seen sitting fully clothed on the bed of the ocean, reading a book. The endless loop of the video tape and the tranquility of the filmed scene evoke the impression that she could remain calmly sitting there for ever. The fact that human beings are unable to breathe under water is simply disregarded. www.isabelhaase.com

In another of her works, an **“in situ performance”** (on the opening day), Claudia Djabbari enacts the role of a supervisor. As this persona, she carries a specially designed shooting stick – a walking cane with a folding seat at one end, allowing the user to discretely sit while appearing to be standing. The shooting stick itself will be displayed as a sculpture throughout the duration of the exhibition. www.stareffekt.com

/ **VASSILIEA STYLIANIDOU** BERLIN / **“The intelligent table”** Take a perfectly ordinary table, selected from among the finite number of tables that exist in this world. (...) Place this table in a room. The given elements are thus a room, a large number of empty spaces, and a surface. (...) Imagine being capable of devising and formulating a hypothesis. (...) We write the following: “How would it be if the table were to develop a mind of its own, capable of responding to the movements of a person touching it?”. We enter the room (...). The table does not behave as predicted by our hypothetical statement. We decide to build a construct that confirms the statement. (...) Using optical transformations, we create sensitive zones on the initially inert surface of the table. From this moment onwards, the table behaves like a sentient being, with the ability to evade/repel contact. (...) **“The intelligent table”** is a video installation consisting of a black box with two video projections and the table. www.stylianidou.com

skulpturale handlungen

22.07.-18.08.2006

CLAUDIA DJABBARI MÜNCHEN
NEZAKET EKICI BERLIN
CHRISTIAN ENGELMANN MÜNCHEN
PATRICIJA GILYTE MÜNCHEN
ISABEL HAASE MÜNCHEN
VASSILIEA STYLIANIDOU BERLIN
ANNE WODTCKE MÜNCHEN

GALERIE DER KÜNSTLER BERUFSVERBAND BILDENDER KÜNSTLER MÜNCHEN UND OBERBAYERN E.V.
Maximilianstraße 42, 80538 München / Telefon 089 - 22 04 63

U-Bahn: Lehel | Odeonsplatz / Tram 17

KONTAKT & WEBSITE / www.skulpturalehandlungen.de

ÖFFNUNGSZEITEN / Dienstag bis Sonntag 11.00 - 18.00 Uhr (an Feiertagen geschlossen)

VERNISSAGE / Freitag, 21. Juli 2006 18 - 21 Uhr

BEGRÜSSUNG / Klaus von Gaffron

EINFÜHRUNG / 18.15 Uhr Cornelia Gockel

18.30 Uhr / Anne Wodtke stellt ihre neue Edition **SKULTUR.sein** vor

19.00 / Performance **SCREAMING FEATHERS** von Nezaket Ekici

IN ZUSAMMENARBEIT MIT

dem Kulturreferat der Landeshauptstadt München und dem Kulturwerk des Berufsverbandes Bildender Künstler Niederbayern e.V.

UNTERSTÜTZT VON

Hypo-Kulturstiftung / LfA Förderbank Bayern / Ketten-Wild GmbH / Taubmann & Co. Stahlhandel und Service GmbH

Landeshauptstadt
München
Kulturreferat

Hypo-Kulturstiftung

LfA FÖRDERBANK BAYERN

ketten.wild

Taubmann & Co.
Stahlhandel & Service GmbH